

РОДИНА ДЛЯ КОЖНОЇ ДИТИНИ: РОЗВИТОК СІМЕЙНОГО ПАТРОНАТУ

ІНФОРМУВАННЯ ТА ПОШУК КАНДИДАТІВ У ПАТРОНАТНІ ВИХОВАТЕЛІ

м. Запоріжжя



Фінансується
Європейським
Союзом



МІНІСТЕРСТВО
СОЦІАЛЬНОЇ ПОЛІТИКИ
УКРАЇНИ



Координаційний центр
з розвитку сімейного
виховання та догляду дітей

unicef 
для кожної дитини



РОДИНА
для кожної
дитини



ПАРТНЕРСТВО
КОЖНІЙ ДИТИНІ



НАЦІОНАЛЬНА
СОЦІАЛЬНА СЕРВІСНА
СЛУЖБА УКРАЇНИ

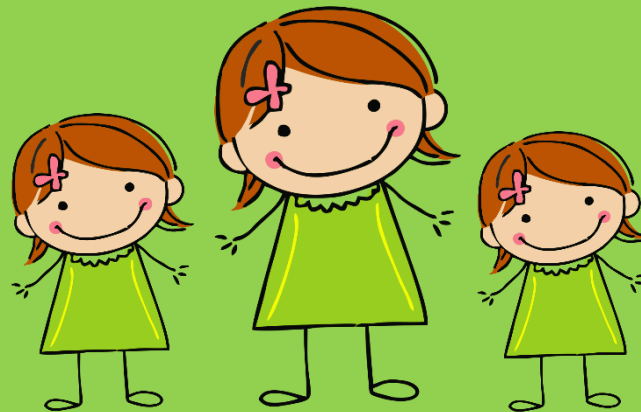
**Хто
та на якій
підставі
забезпечує
патронат
над
дитиною?**

- **Патронатний вихователь** – це особа, яка за участю членів сім'ї надає послуги з догляду, виховання та реабілітації дитини у своїй сім'ї.
- **Сім'я патронатного вихователя** – це сім'я, в якій за згоди всіх її членів повнолітня особа, яка пройшла спеціальний курс підготовки, виконує обов'язки патронатного вихователя на професійній основі.

- **Надається в громаді на підставі договору про умови запровадження та організацію функціонування послуги патронату над дитиною, що надаватиметься сім'єю патронатного вихователя.**

ПРОЄКТ «РОДИНА ДЛЯ КОЖНОЇ ДИТИНИ: РОЗВИТОК СІМЕЙНОГО ПАТРОНАТУ»

КРИТЕРІЇ ДО КАНДИДАТІВ У ПАТРОНАТНІ ВИХОВАТЕЛІ



Фінансується
Європейським
Союзом



МІНІСТЕРСТВО
СОЦІАЛЬНОЇ ПОЛІТИКИ
УКРАЇНИ



Координаційний центр
з розвитку сімейного
виховання та догляду дітей

unicef 
для кожної дитини



РОДИНА
для кожної
дитини



ПАРТНЕРСТВО
КОЖНІЙ ДИТИНІ



НАЦІОНАЛЬНА
СОЦІАЛЬНА СЕРВІСНА
СЛУЖБА УКРАЇНИ

Хто ці люди, які хочуть стати патронатними вихователями?

Досвід патронатних сімей в Україні свідчить, що єдиної відповіді немає, бажання стати патронатною сім'єю у кожній сім'ї виникало по різному, при різних обставинах, і не кожен був готовий йти до кінця. Але є чітке переконання, що ці сім'ї мають свою систему цінностей, і саме вони вказують людині шлях у житті. І саме такі цінності як любов, підтримка, здоров'я, допомога, відповідальність, чесність, достаток, захищеність та розвиток лежать в основі функціонування патронатної сім'ї.



формальні

неформальні

Хто може стати патронатним вихователем?

Патронатний вихователь – це спеціаліст, який пройшов відповідну підготовку за Програмою та на договірній основі здійснює тимчасовий догляд, виховання та реабілітацію дитини в своїй родині, та який **має:**

- *досвід виховання власних дітей чи досвід професійного виховання дітей;*
- *задовільний стан здоров'я;*
- *добровільного помічника (повнолітній член родини, який проживає на спільній території);*
- *відповідні умови проживання (з окремою кімнатою для патронату).*

Також, **не має** судимості та досвіду позбавлення батьківських прав.

Формальні критерії до кандидатів у ПВ та ППВ

- **загальні вимоги** (стан здоров'я, дієздатність, наявність/відсутність судимості);
- **вікові вимоги** (повноліття);
- **вимоги до доходу** (не обов'язково);
- **вимоги до місця проживання** (власна житлова площа/ право користування, яка відповідає санітарно-гігієнічним і побутовим умовам, обов'язково окрема кімната для надання послуги);
- **досвід виховання дітей** (якщо є біологічні діти – мають бути старше 4 років, не обов'язково мати біологічних дітей);
- **наявність добровільного помічника** (повнолітній член родини кандидата, що проживає на спільній території)



Неформальні критерії до кандидатів у ПВ та ППВ

Щоб стати патронатним вихователем необхідно відповідати цілому ряду вимог. Однак, навіть формальна відповідність останнім не завжди вказує на те, що особа, яка виявила бажання стати патронатним вихователем, дійсно свідомо та обмірковано робить кроки на шляху до створення патронатної сім'ї.

У процесі взаємодії із громадянами, які виявили бажання стати патронатними вихователями, ***варто звертати увагу на наступні критерії:***

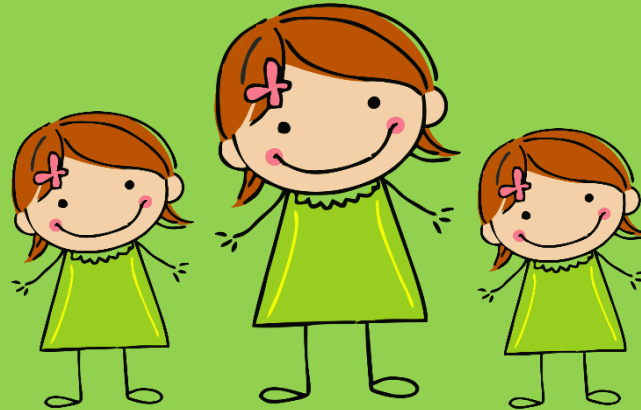
Інші важливі (неформальні) критерії до кандидатів:

- ❖ наявність позитивного досвіду сімейного життя;
- ❖ готовність до взаємодії та співпраці з біологічними батьками та родичами дитини;
- ❖ готовність працювати як член команди;
- ❖ готовність прийняти дитину (у будь-який час);
- ❖ здатність «відпускати» дитину;
- ❖ усвідомлення персональної відповідальності;
- ❖ розуміння своїх сильних та слабких сторін;
- ❖ здатність до саморозвитку;
- ❖ відкритість сімейної системи;
- ❖ готовність вчитися, формування нових компетентностей.



ПРОЄКТ «РОДИНА ДЛЯ КОЖНОЇ ДИТИНИ: РОЗВИТОК СІМЕЙНОГО ПАТРОНАТУ»

ОСНОВНІ ЕТАПИ В ПРОЦЕСІ РОБОТИ З КАНДИДАТАМИ У ПАТРОНАТНІ ВИХОВАТЕЛІ



Фінансується
Європейським
Союзом



МІНІСТЕРСТВО
СОЦІАЛЬНОЇ ПОЛІТИКИ
УКРАЇНИ



Координаційний центр
з розвитку сімейного
виховання та догляду дітей



для кожної дитини



РОДИНА
для кожної
дитини



ПАРТНЕРСТВО
КОЖНІЙ ДИТИНІ



НАЦІОНАЛЬНА
СОЦІАЛЬНА СЕРВІСНА
СЛУЖБА УКРАЇНИ

Етапи роботи спеціалістів

I етап – інформування громадськості про послугу та пошук кандидатів (інформування, консультування)



II етап – первинний відбір кандидатів у ПВ (співбесіда, діагностування, обстеження умов, оцінка потреб дитини, аналіз поданих документів)



III етап – підготовка сімей кандидатів у ПВ

Робота починається з пошуку кандидатів у патронатні вихователі – ІНФОРМУВАННЯ НАСЕЛЕННЯ ПРО ПОСЛУГУ ПАТРОНАТУ НАД ДИТИНОЮ

Відповідно п. 4 постанови КМУ «Деякі питання захисту прав дитини та надання послуги патронату над дитиною» №893 від 20.08.2021 р., *пошук кандидатів у патронатні вихователі та первинний відбір забезпечує служба у справах дітей у співпраці з центром надання соціальних послуг/ центром соціальних служб або іншим закладом, установою, що надає в територіальній громаді соціальні послуги незалежно від форми власності (соціальний заклад), або фахівцем із соціальної роботи, якщо соціальний заклад в громаді відсутній, також центром зайнятості*

- *Пошук кандидатів у патронатні вихователі на рівні територіальної громади проводиться шляхом інформаційних кампаній, співбесід і консультацій з особами, які виявили бажання виконувати обов'язки патронатного вихователя, зокрема з числа безробітних.*

**До поширення
інформації
про пошук
кандидатів
у патронат
варто залучити:**



- орган опіки та піклування (виконавчий комітет органу місцевого самоврядування та його структурні підрозділи)
- службу у справах дітей
- центр надання соціальних послуг/ центр соціальних служб
- підрозділ соціального захисту виконкому, який веде питання соціального захисту
- старости, працівники старостинських округів
- відділ освіти, дошкільні та загальноосвітні навчальні заклади, ІРЦ, центри дитячо-юнацької творчості
- поліклініки, лікарні, амбулаторії ЦПМСД, ФАПи, сімейні лікарні та лікар-педіатри
- центри зайнятості населення
- установи з надання безоплатної первинної правової допомоги
- місцеві ГО, благодійні фонди, релігійні громади, волонтери...

ВІДПОВІДАЛЬНІ ЗА ІНФОРМУВАННЯ ЩОДО ПАТРОНАТУ

Національний рівень

МСП

МКІП

НСССУ

Регіональний рівень

обласні, міські, районні у мм. Києві та Севастополі держадміністрації,

Місцевий рівень

виконавчі органи сільських, селищних, міських, районних у містах (у разі їх створення) рад

ЗМІ

НГО

Соціальні заклади

Волонтери

ЯКИМ ЧИНОМ ІНФОРМУЄТЬСЯ НАСЕЛЕННЯ ЩОДО ПАТРОНАТУ

РОЗМІЩЕННЯ ІНФОРМАЦІЙНИХ МАТЕРІАЛІВ СОЦІАЛЬНОЇ ТА РЕКЛАМИ, ДОВІДКОВИХ

НА ОФІЦІЙНИХ САЙТАХ ТА СТОРІНКАХ У СОЦІАЛЬНИХ МЕРЕЖАХ

В ЦНАПах

В ЦЕНТРАХ ЗАЙНЯТОСТІ

В ПІДРОЗДІЛАХ УСЗН, ЗАКЛАДАХ СОЦІАЛЬНОГО ЗАХИСТУ

В ПРОЦЕСІ ПРОФЕСІЙНОЇ ДІЯЛЬНОСТІ ССД/ЦСС/ЦНСП

Наступний етап – ПЕРВИННИЙ ВІДБІР КАНДИДАТІВ У ПАТРОНАТНІ ВИХОВАТЕЛІ

Мета: відбір кандидатів для проходження навчання за програмою підготовки патронатних вихователів.



Заключний етап – ПІДГОТОВКА КАНДИДАТІВ У ПАТРОНАТНІ ВИХОВАТЕЛІ

- Програмою, затвердженою наказом Міністерства соціальної політики України №1349 від 19.08.2017р.;
- За Програмою підготовки кандидатів у прийомні батьки, батьки-вихователі, опікуни/підклувальники, усиновлювачі, патронатні вихователі, що затверджена наказом Мінсоцполітики від 12.09.2022 р. № 245.

Навчання передбачає підготовку кандидатів та членів їхніх сімей, які проживають в одному помешканні та виявили бажання виконувати роль добровільного помічника, а також представників міждисциплінарної команди підтримки послуги патронату над дитиною. Весь процес підготовки кандидатів займає близько 1-2 місяців

Найважливіші критерії на кожному з етапів:



- ❖ **I етап** (формальні критерії: загальні вікові, житло, здоров'я, доходи)
- ❖ **II етап** (мотивація, досвід, розвиток, готовність, усвідомлення, стан здоров'я, зрілість, умови проживання, цінності, рівень підтримки тощо)
- ❖ **III етап** (мотивація, усвідомленість рішення, сімейна система, стосунки в родині, стиль виховання, травми...)

ЯК І ДЕ ПРОВОДИТИ ПОШУК КАНДИДАТІВ :



- **ПОІНФОРМУВАТИ** мешканців громади про пошук патронатних сімей: сайт громади, фейсбук, вайбер групи, батьківські вайбер групи, вайбер групи релігійних громад...
- **ЗВЕРНУТИ** увагу на сім'ї з числа ВПО та спеціалістів, які вже не працюють в освітніх, медичних та інших соціальних закладах
- **ЗАПРОПОНУВАТИ** ідею патронату сім'ям, які «не знають про потребу громади», «не чули про патронат», «бояться проявляти ініціативу»...
- **ЗВЕРНУТИСЯ** до керівників релігійних громад за порадою щодо пошуку кандидатів серед вірян
- **ПРОВЕСТИ** додаткові зустрічі з залученням спеціаліста, який знає все про патронат та сімейні форми виховання
- **ВЗЯТИ** кілька інтерв'ю (Голова громади/РА про патронат, спеціаліст соціальної сфери, поліцейський, сусідка, дитина тощо

ЯК І ДЕ ПРОВОДИТИ ПОШУК КАНДИДАТІВ :



- **РОЗМІСТИТИ інформаційну та друковану СОЦІАЛЬНУ РЕКЛАМУ** – на дошках оголошення, в місцях найбільшого скупчення населення: заклади охорони здоров'я, освіти, дозвілля, в старостатах, в ЦНАПах, бібліотеках, в магазинах, кав'ярнях тощо
- **ЗАГОТОВИТИ та поширити через фахівців соціальної сфери** листівки про пошук громадою кандидатів у патронат
- **ІНФОРМУВАТИ мешканців та представників соціальної сфери** громади про успішні історії, або потребу в підтримці дітей
- **РЕГУЛЯРНО та СИСТЕМАТИЧНО** оновлювати розміщення соціальної реклами , інформаційних та довідкових матеріалів про пошук патронатних сімей
- **СФОРМУВАТИ список потенційних кандидатів:** *освітяни, медики, поважні в громаді сім'ї, багатодітні сім'ї, сім'ї, що мають досвід виховання дитини під опікою, колишні усиновлювачі, колишні батьки-вихователі ПС та ДБСТ, люди, залучені до соціального служіння в релігійній громаді, люди, які шукають роботу...*

РОДИНА ДЛЯ КОЖНОЇ ДИТИНИ: РОЗВИТОК СІМЕЙНОГО ПАТРОНАТУ

